

**Инвестиционный паспорт  
муниципального образования  
Иловлинский муниципальный район  
Волгоградской области**

№ раз-дела	Наименование раздела	Страница
<b>1.</b>	<b>Характеристика муниципального образования</b>	2
1.1.	Географическое положение и природные ресурсы	2
1.2.	Экономический потенциал муниципального образования:	6
	- промышленность	6
	- сельское хозяйство	6
	- строительство	8
	- инвестиционная деятельность	8
1.3.	Инфраструктура муниципального образования:	9
	- транспортные коммуникации и связь	9
	- кредитно-финансовая система	11
1.4.	Социальное развитие муниципального образования	12
	- трудовые ресурсы;	12
	- уровень жизни населения;	12
	- образование;	12
	- здравоохранение;	12
	- культура;	13
	- физическая культура и спорт;	14
	- туризм и отдых	15
<b>2.</b>	<b>Инвестиционная политика муниципального образования</b>	17
2.1.	Нормативные правовые акты в сфере инвестиционной деятельности	17
2.2.	Конкурентные преимущества муниципального образования	18
2.3.	Инвестиционные предложения	18
<b>3.</b>	<b>Справочные данные для инвесторов</b>	20
3.1.	Сведения из экспликации земель	20
3.2.	Тарифы и цены:	19
	- тарифы на энергоносители;	19
	- тарифы на водоснабжение и водоотведение;	21
	- стоимость 1 кв.м. жилья	22
<b>4.</b>	<b>Контактная информация</b>	22
<b>5.</b>	<b>Инвестиционные проекты</b>	22
<b>6.</b>	<b>Инвестиционные площадки</b>	24



## 1. Характеристика муниципального образования

### 1.1. Географическое положение и природные ресурсы

Иловлинский муниципальный район является муниципальным образованием Волгоградской области и расположен в междуречье рек Дон, Иловля и Волга на Донской гряде в южной части Приволжской возвышенности севернее города Волгограда. Территория района занимает площадь 4,15 тыс. км<sup>2</sup> с численностью населения 31 тыс. человек.

Протяженность территории района с севера на юг - 82,2 км, а с запада на восток - 78,1 км. Центром является р.п. Иловля, расположенный на расстоянии 87 км от города Волгограда с населением 11,0 тысяч человек.

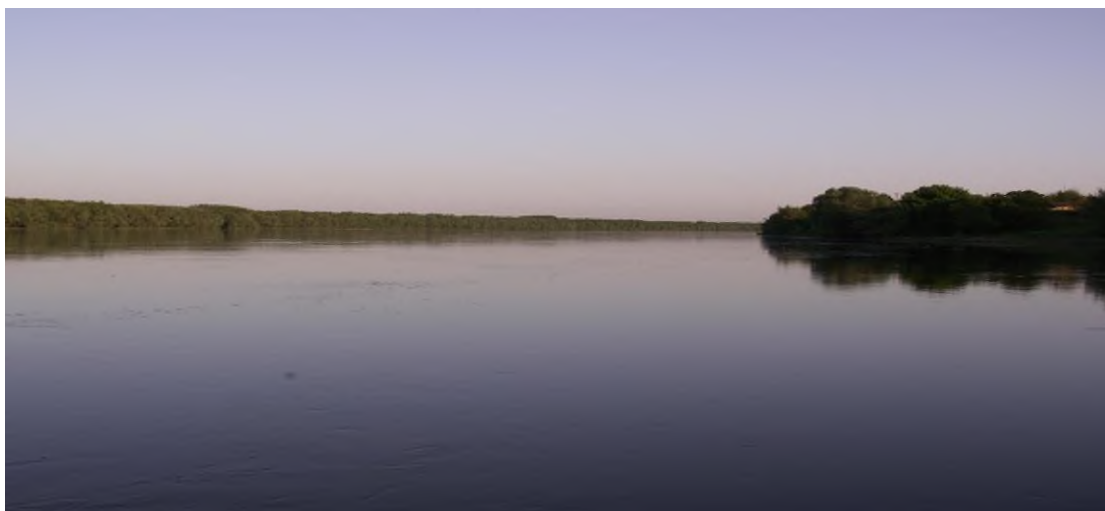


*р.п. Иловля*

Климат Иловлинского муниципального района засушливый, с резко выраженной континентальностью. По агроклиматическому районированию район является благоприятным для сельскохозяйственного производства: земледелия, производства зерна, кормопроизводства, бахчеводства, садоводства и животноводства. Рельеф Иловлинского района равнинный, но сложный, расчлененный большим количеством оврагов и балок, с наличием в поймах рек Дона и Иловли песчаных кос и выносов.

Гидрографическая сеть района представлена р. Дон и его левыми притоками, р. Иловлей с её притоками Ширяй и Бердия, р. Тишанкой и Паньшинкой.

Река Дон берёт свое начало за пределами области. Общая протяженность реки 1970 км. В районе Дон представлен своим средним течением. Река пересекает территорию района с северо-запада на юго-восток. Протяженность Дона в Иловлинском районе составляет 87 км.



*Водные просторы тихого Дона*

На всем протяжении р.Дон имеет резко выраженную ассиметричную долину, высокий и крутой правый склон образует отвесный, обрывистый берег местами с меловыми отложениями



*Правобережье Дона*

Левобережная часть долины низкая и пологая. Ширина поймы у ст. Качалинской достигает 8 км, на правом берегу она присутствует только местами и ширина ее не более 100 м. Поверхность террасы ровная. Русло реки песчаное извилистое, ширина русла 350-400 м, глубина 3-4м, а на плесах 6-7м.

Второй по величине рекой района является р.Иловля – левый приток Дона, протяженность по району 48 км. В Иловлинском районе она представлена своим нижним течением. Долина реки вытянута с северо-востока на юго-запад, имеет ассиметричное строение – правый берег крутой и короткий, левый длинный и пологий. Склоны долины высотой 5-10 м изрезаны оврагами, балками и долинами притоков. Пойма Иловли 2-3 км, расширяется в местах впадения притоков – р.Бердии, р.Ширяй и других водотоков, в устье ширина поймы достигает 6 км. Поверхность поймы изрезана многочисленными старицами и озерами, покрыта кустарником и лиственным лесом. Русло реки извилистое, разветвленное, у берегов зарастающее. Преобладающая ширина русла 10-40 м, глубина 1,0 -1,7 м.



*Зовет природа на рыбалку (р. Иловля)*

Притоки реки Иловля р. Ширяй, правый приток протяженностью 29 км и р.Бердия, левый приток протяженностью – 22 км.;

Левые притоки реки Дон р.Тишанка протяженностью – 37 км и р. Паньшинка протяженностью 21 км. Данные притоки могут быть отнесены к так называемым «малым рекам», характерной особенностью которых является непостоянный водоток.

По данным карты растительности Волгоградской области территория района делится на 2 зоны: сухо-степная с преобладанием злаково-полынных группировок, и зона растительности поймы реки Дон. Район характеризуется низкой степенью лесистости и наличием степной растительности: первоцветов и других весенних и летних цветов.



*Бескрайние просторы иловлинских степей*

Имеющиеся леса, наряду с защитными и водоохранными функциями выполняют функции декоративно-ландшафтные, обеспечивающие отдых населения, а также санитарно-гигиенические функции, способствуют очищению воздуха вокруг населенных пунктов.

На территории Иловлинского района находится и ранее эксплуатировался Каменский карьер щебня. Карьер расположен у ст. Новогригорьевской на правом берегу р.Дон, в 18 км западнее ж.д. от Лог. В настоящее время не эксплуатируется.



*Гора Кобыля голова*

Также на территории района находятся следующие месторождения:

Месторождения известняков и доломитов:

- Сухоярский участок, в 3-х км северо-западнее ст. Новогригорьевская,
- Каменский участок, в 7 км северо-западнее ст. Новогригорьевская.

Месторождения песчаников:

- Лаптевское в 17 км. к западу ст.Трехостровской,
- Дюжевомысовское в 11 км юго-западнее ст.Трехостровской,
- Подгорское в 1 км юго-западнее х.Подгорского,
- Кислявское –в 9 км юго-западнее ст.Трехостровской,
- Задоно-Авиловское, в 15 км юго-восточнее ст.Сиротинской, правый склон

р.Дон.

Месторождения мела:

- Боровское, в 7 км северо-восточнее ж.д. станции Кондраши,
- Иловлинское, в 21 км юго-западнее с.Солодча,
- Б.Ивановское, в 20 км к северу от с.Б.Ивановка,
- Ютаевское, в 16 км северо-восточней от станции Иловля.

Месторождения газа:

- Нижнее-Иловлинское, в 15 км к северо-западу от Качалино,
- Вишнявское.

Месторождение Дюжевомысовское в 11 км юго-западнее ст.Трехостровской – глауконик кварцев.

Месторождение Грачевского перспективного участка, в 1,5 км северо-восточнее с.Ютаевка-глины легкоплавкие.

Месторождение Яблоневское, в 7 км юго-западнее ст.Новогригорьевской – карбонатные породы.

Кроме этого, в Иловлинском районе имеется 15 месторождений и проявлений нерудного сырья: из них 2 месторождения – сырье для керамического кирпича; 1 месторождение карбонатных пород; 5 проявлений каменных строительных материалов; 3 месторождения – карбонатное сырье для строительной извести; 1 месторождение –цементное сырье; 1 проявление минеральных красок; 1 проявление – глауконитов. Эксплуатируемых месторождений в настоящее время нет.

## **1.2.Экономический потенциал муниципального образования**

### Промышленность

В Иловлинском районе промышленность представлена в основном предприятиями пищевой промышленности по производству мясопродуктов и колбас, а также плодоовощной консервной продукции.

Кроме того, на территории Логовского поселения находятся ЛПУМГ промышленная площадка по обслуживанию магистральных газопроводов и предприятие РЭС-3 по эксплуатации линий электропередач 0,4 - 10 кВт .

На территории Трехостровского сельского поселения расположен ООО «Дорстрой-3», профиль деятельности которого строительство, ремонт и содержание дорог.

В промышленности среднегодовая численность занятых составляет 2,2% в общей численности занятых в экономике по району.

В станице Новогригорьевской имеется цех по переработке рыбы, который в настоящее время не работает. Дополнительной площади под застройку не требуется. Работа цеха может быть возобновлена за счет реконструкции к 2015 году.

### Сельское хозяйство

В Иловлинском районе агропромышленный комплекс является основной отраслью. Среднегодовая численность занятых в отрасли составляет около 3,9 тыс. человек, или более 25 % в общей численности занятых в экономике, создается около 70% общего объема произведенной продукции.

В составе агропромышленного комплекса функционируют 109 крестьянских хозяйств, 13 крупных и средних коллективных сельскохозяйственных предприятий, из них 2 - крупных предприятия КХК ОАО «Краснодонское» и АО «Птицефабрика Краснодонская», которые производит до 84 % с/х продукции района. Кроме того, в районе насчитывается 8 тыс. единиц личных подворий, производящих сельскохозяйственную продукцию.

В структуре производства продукции сельского хозяйства более 75% приходится на продукцию животноводства, 25 % растениеводства. Крестьянско-фермерские хозяйства района освоили выращивание курдючных овец .

Иловлинский район расположен в континентальном агроклиматическом районе, отличающемся большим числом ясных дней. Самыми распространенными почвами в районе являются каштановые, каштановые с комплексами, менее распространены пойменные дерново-зернистые, лугово-каштановые, пески, солонцы. Получение высоких устойчивых урожаев возможно только при дифференцированном комплексном подходе к обработке массивов. Основой агротехники является сохранение влаги в почве.

Природно-экономические условия и ресурсы определяют район, как производителя зерна, а также овощей и бахчевых культур.

В общем объеме произведенного зерна на долю крупных и средних сельскохозяйственных предприятий приходится 73%.

В районе находятся два крупнейший в Волгоградской области животноводческих комплекса по откорму и выращиванию свиней и птицы КХК АО «Краснодонское» и АО «Птицефабрика Краснодонская».

КХК АО «Краснодонское» является одним из крупнейших поставщиков мяса свинины на Юге России.

АО «Птицефабрика Краснодонская» является одним из крупнейших производителей мяса птицы на Юге России. «Птицефабрика Краснодонская» производит полный ассортимент мяса птицы как в замороженном, так и в охлажденном виде.

Вся продукция проходит строгий ветеринарный контроль, соответствует требованиям ГОСТ и всем необходимым санитарным нормам.



*АО «Птицефабрика Краснодонская»*

Для обеспечения комбикормами наших животноводов и птицеводов на территории Качалинского сельского поселения работает предприятие по производству высококачественных комбикормов Комбикормовый завод КХК ОАО «Краснодонское».



*Комбикормовый завод КХК ОАО «Краснодонское»*

Основной задачей сельскохозяйственного производства будет постепенное наращивание производства зерна, бахчевых культур, а также улучшение качества сельскохозяйственной продукции. Для хранения зерна используются хлебоприемные элеваторы на станции Бердия, станции Качалино, станции Солодча и станции Лог.

На территории района в летне-осенний период действуют оборудованные сезонные сельскохозяйственные ярмарки.



*Площадка Логовского сельского поселения*

### Строительство

На территории района выделяются площади с благоприятными, ограниченно благоприятными и неблагоприятными условиями для различных видов строительства.

Благоприятные условия для строительства имеют участки, сложенные верхне-четвертичными песками, которые занимают обширные пространства в северо-западной части района, песками и песчаниками палеогена (распространены у восточной границы района). Ограниченно благоприятными являются участки, сложенные суглинками, обладающими просадочными свойствами (относительная просадочность при давлении 3 кг\см<sup>2</sup> 0,02 – 0,04). Суглинки распространены в различных частях района, главным образом на водоразделах.

К участкам, имеющим неблагоприятные условия, относятся пойма р.Иловля и пойма р.Дон, где грунтовые воды залегают на глубине 1-1,5 м и где происходит затопление высокими паводками. Кроме того, неблагоприятные условия имеет узкая полоса вдоль правого берега р. Дон, где развиты оползни и значительная территория западнее р. Дон, где имеются многочисленные зоны глубоких оврагов.

В связи с развитием строительного комплекса на перспективу в районе будет наблюдаться тенденция интенсивного развития промышленности строительных материалов, в первую очередь, цементной и стекольной отраслей.

### Инвестиционная деятельность

Одним из приоритетных направлений политики администрации Иловлинского района является стимулирование инвестиционной деятельности хозяйствующих субъектов с целью создания новых производств и рабочих мест, а также реконструкции и модернизации уже существующих, что позволит увеличить налоговые отчисления во все уровни бюджетов.

Все земельные участки предоставляются в результате проведенных торгов.



В целях повышения инвестиционной привлекательности и содействия продвижению инвесторов на территории района разрабатываются Паспорта инвестиционных площадок. Информация об инвестиционных площадках размещена в информационной системе ГАС «Управление».

Темпы роста инвестиций будут поддерживаться ускорением роста объемов собственных вложений предприятий за счет прибыли и амортизационных отчислений, а также привлеченных средств (кредитов банков и государственных капитальных вложений) и приходом на территорию стратегических инвесторов.

### **1.3. Инфраструктура муниципального образования**

#### Транспортные коммуникации и связь

Иловлинский район имеет разветвленную транспортную сеть.

Практически до каждого населенного пункта района (за исключением отдаленных хуторов с численностью населения до 140 человек) имеются дороги с твердым покрытием.

Регулярного автобусного сообщения не имеют лишь несколько малочисленных населенных пунктов.

По территории Иловлинского района проходит федеральная автомобильная дорога «Каспий» М-6 Москва-Волгоград, которая соединяет район с г. Волгоградом и пограничными областями и обеспечивает значительный пропуск транзитного движения. Данная дорога оказывает определенное влияние на развитие не только Иловлинского района, но и всех районов Волгоградской области, расположенных в зоне, примыкающей к данной дороге. Интенсивность движения грузового и пассажирского транспорта на ней имеет наибольшее значение.

Также по территории района с юга на северо-восток проходит автодорога регионального значения "Иловля-Чернозубовка–Александровка–Ольховка", протяженностью 36 км.

Развитие сети автомобильных дорог и стратегические задачи дорожной политики неразрывно связаны с развитием экономики и транспортной системы района. Решение развития дорог в районе должно обеспечить создание единого транспортного пространства в формировании грузовых и пассажирских перевозок. Строительство новых промышленных предприятий, развитие сельского хозяйства будет обуславливать повышенную нагрузку на автомобильные дороги.

Новогригорьевское, Сиротинское и Трехостровское сельские поселения находятся на правом берегу р. Дон. Через реку организованы паромные переправы.

Схемой территориального планирования с прогнозом на период до 2025 г. определены следующие приоритеты в развитии автомобильных дорог Иловлинского района:

- Сохранение существующей сети автомобильных дорог.
- Улучшение транспортно-эксплуатационного состояния существующей сети автомобильных дорог, где главным является ликвидация участков лишенных покрытия.

В результате предлагаемых мероприятий транспортные связи района выглядят следующим образом:

Основным связующим звеном района останутся автодороги "Москва – Волгоград" и "Иловля – Ольховка", обеспечивающие все внешние выходы из района и связь с Волгоградом.

Местная сеть дорог запроектирована таким образом, что все поселения района связаны с районным центром и с центральными усадьбами поселений и имеют выход на федеральную дорогу М-6 «Каспий».

Для более полного обеспечения населения района автомобильными пассажирскими перевозками к расчетному сроку намечено:

- увеличить количество дополнительных автобусных маршрутов;
- открыть рейсы маршрутных такси по транспортному обслуживанию жителей хуторов внутри поселений;

Территорию Иловлинского муниципального района пересекают железнодорожные линии «Москва – Волгоград» и «Иловля – Петров Вал».

Участок железнодорожных путей «Петров Вал – Иловля», проходящий по территории района, остается без изменений.

В пределах района проходит участок электрифицированной железной дороги от ст. Солодча до ст. Качалино, что позволило населению района получить более удобное и дешевое сообщение с городами Волгоград и Саратов.

Исторически сложившаяся территориальная организация района представляет собой радиальную планировочную структуру, в формировании которой важную роль играют природные оси - реки Дон и Иловля. Долины рек Дон и Иловля, существующие железные магистрали и федеральная трасса "Москва - Волгоград" являются осями расселения, стержнями формирования планировочной структуры района. Долина реки Иловля является основной планировочной осью района, р.п. Иловля – административным центром района.

Планировочная структура сформировалась в соответствии с направленностью природного и транспортного каркаса территории. Все населенные пункты размещены вокруг р.п. Иловля по долинам рек Дон и Иловля, а также вдоль автодороги «Москва – Волгоград» («Каспий»). Наиболее мощной планировочной связью района и основной планировочной осью является автомобильная дорога «Москва – Волгоград» и железнодорожные магистрали, проходящие через наиболее крупные населенные пункты с севера-востока на юго-запад.

Второй планировочной осью, проходящей с запада на юг, является река Дон.

Планировочные оси, проходящие через реки Дон и Иловля, дают возможность развития рекреационных зон.

Сеть автодорог с твердым покрытием обеспечивает транспортную связь р.п. Иловля со всеми сельскими поселениями, а также с г. Волгоградом.

В целях безопасности движения и улучшения связи с туристическими базами района и с заливными сенокосами будут проведены работы по капитальному ремонту моста через реку Иловля.

Связь в районе представлена стационарной сетью, а также доступной мобильной связью.

#### Кредитно-финансовая система

На территории Иловлинского муниципального района имеются следующие банковские структуры:

- дополнительный офис №8621/0449 Волгоградского отделения №8621 ПАО "Сбербанк России"
- дополнительный офис ОАО «Россельхозбанк»

Кроме того осуществляют практическую деятельность кредитные потребительские кооперативы, которые на принципах самофинансирования оказывают широкий спектр услуг по микро кредитованию граждан, личных подворий, крестьянских (фермерских) хозяйств, предпринимателей малого и среднего бизнеса.

### **1.4. Социальное развитие муниципального образования**

#### Трудовые ресурсы

На территории Иловлинского района проживает более тридцати тысяч человек.

Количество трудоспособного населения, по оперативным данным в районе составляет 51%, моложе и старше трудового возраста соответственно 22% и 27 % .

Ежегодное увеличение численности населения в районе за предшествующие годы связано с миграционными процессами, происходящими в стране и в области. Неблагоприятная политическая обстановка в близком от Волгоградской области кавказском регионе, хорошие климатические условия, близость к областному центру и возможность сезонного трудоустройства делают территорию района притягательной для мигрантов. Миграция в определенной степени поддерживает на более благоприятном уровне возрастную структуру населения района, так как среди прибывших в район мигрантов преобладает трудоспособное население и дети.

Положительной демографической тенденцией в последние годы является рост доли населения в трудоспособном возрасте, то есть той категории населения, которая в значительной степени формирует трудовые ресурсы населения района.

В настоящее время на территории района расположены 1 рабочий поселок; 3 железнодорожных станции; 5 станиц, 6 сел, 34 хутора, в 2-х из которых в настоящее время никто не проживает; 2 поселка и 1 санаторий.

В 13 населенных пунктах проживает менее 100 человек .

### Уровень жизни населения

Основной составляющей роста доходов населения является повышение заработной платы работающих, пенсий пенсионеров и социальных выплат получателям льгот.

Уровень жизни населения является важным показателем социальной стабильности любой территории.

Одним из основных индикаторов этого является уровень заработной платы. По итогам 2022года среднемесячная заработная плата по району составляет 41839 рубля, что больше уровня 2021 года на 15,3% .

В отраслях экономики ситуация выглядит следующим образом :

- Наибольшая заработная плата в сельском хозяйстве – 55308 рублей с ростом к уровню 2021 года на 14,5%;
- обрабатывающие производства - 39502 рублей с ростом к уровню 2021г. на 12%;
- транспортировка и хранение – 49316 рублей с ростом к уровню 2021 года на 17,1%;
- образование – 30298 рублей, с ростом к 2021 г. на 11,5 %;

Район стабильно находится в первой десятке районов с наибольшей среднемесячной заработной платой.

### Образование

Наличие системы дошкольных образовательных учреждений имеет большое значение для общего развития детей младшего возраста, подготовки их к школе.

На территории района 10 детских дошкольных образовательных организаций дошкольного образования и 4 группы дошкольного образования при средних школах (МБОУ Трехостровская СОШ, МБОУ Сиротинская СОШ, МБОУ Александровская СОШ, МБОУ Кондрашовская СОШ), в которых воспитывались 73 ребенка. В с. Лог функционирует новый детский сад «Сказка» на 120 мест. Полностью ликвидирована актуальная очередность в детские сады среди детей от 3-х до 7 лет.

В системе образовательных учреждений района 18 средних, 2 начальных школы, 3 учреждения дополнительного образования (ДЮСШ, ЦДТ, ММЦ «Ника»). Все они имеют лицензии на право работы, аттестованы и аккредитованы.

В районе сохранена сеть общеобразовательных организаций: функционирует 18 муниципальных общеобразовательных организаций, в которых обучается более 3 тысяч человек в дневных школах, в том числе в городской местности-2 общеобразовательные школы; в сельской

местности – 16 школ (14 средних школ и 2 начальные.).

Большое внимание уделяется в районе организации дополнительного образования детей. В районе 3 учреждения, оказывающих данный вид услуг.

Удельный вес детей, получающих услуги по дополнительному образованию составляет 48 процентов.

### Здравоохранение

В районе действуют 1 больничное учреждение.

Число врачебных учреждений, оказывающих амбулаторно-поликлиническую деятельность -1, фельдшерско-акушерских пунктов 25, а также приют временного содержания детей в х. Медведев. В 2022г. и январе 2023г. введены в эксплуатацию три ФАПа в хуторах района.

Ведется капитальный ремонт в зданиях поликлиник р.п. Иловля и с.Лог.

### Культура

Сеть культурно-досуговых учреждений Иловлинского района состоит из 25 учреждений с общим числом мест 3580. В конце 2022 года в результате участия в нацпроекте «Культура» после капитального ремонта введен в эксплуатацию киноконцертный зал «Дон» в центре р.п. Иловля, который стал любимым местом проведения досуга жителей района.

В Иловлинском районе функционируют 20 общедоступных библиотек: 18 библиотек сельских поселений, 11 из которых являются библиотеками – структурными подразделениями МКУ «ЦКС и БО» сельских поселений, 6 сельских библиотек относятся к администрации сельских поселений, 1 библиотека – филиал РМКУК «ИМЦБ». В рамках федерального проекта «Культурная среда» национального проекта "Культура". создана модельная библиотека. Библиотечное обслуживание детей в районе осуществляет 1 детская библиотека: Иловлинская детская библиотека - структурное подразделение РМКУК «ИМЦБ». В фондах библиотек Иловлинского муниципального района хранится 242 тыс.экз.

Иловлинский район уникален своей историей, многонациональностью, творческим потенциалом, культурными традициями. Для сохранения, изучения и популяризации истории и народного творчества, а также с целью патриотического и эстетического воспитания действует музей народной архитектуры и быта донских казаков и краеведческий музей.



*Усадьба казака-середняка*

Принятие полномочий по культуре сельскими поселениями в большинстве своем благоприятно повлияло на оживление культурной жизни в селах, на ее разнообразие, а также на улучшение состояния библиотек.

Уровень фактической обеспеченности клубами составляет 100 процента от нормативной потребности.

Уровень фактической обеспеченности библиотеками составляет 105 процента от нормативной потребности

### Физическая культура и спорт

Основной целью в области развития массового спорта в районе определено создание условий для занятия физической культурой и спортом, формирование потребности в занятиях физической культурой и спортом у различных категорий населения с целью укрепления здоровья, профилактика заболеваний, внедрение здорового образа жизни.

В районе 86 спортивных сооружений и залов, работает 78 секций, в которых занимается более 10 тысяч человек.

Представители района принимали участие и занимали призовые места во всех зональных соревнованиях, проводимых Администрацией Волгоградской области.

Удельный вес населения систематически занимающегося физической культурой и спортом более 40 процентов.

В районе в последние годы улучшается материальная база для повседневных занятий физкультурой и оздоровительной работой, в селах появились еще несколько тренажерных залов, спортивных площадок, бассейн в санатории «Качалинский».

На базе спортивного комплекса ТОС «Крапивинский» организована работа спортивных секций по силовым видам единоборств, н/теннису, общефизической подготовке, фитнесу, волейболу, баскетболу, для населения различных возрастных категорий. Для дальнейшего развития спортивного туризма, организации активного отдыха и досуга населения района, построен веревочный городок и скалодром, трек для катания на роликовых коньках, скейтах, велосипедах, оборудована площадка с тренажерами, в зимний период для досуга детей – ледяная горка.



### Туризм и отдых

Иловлинский муниципальный район расположен в европейской части России, преимущественно в степной природной зоне, в бассейне реки Дона.



*Серая цапля на Дону*

Природные условия района благоприятствуют развитию рекреации и её видов: туризма, спорта, но степень использования их различны и зависит от спроса. Живописные ландшафты, сформированные рельефом, могут использоваться в научно-познавательных целях.

Территория покрыта сетью рек, что является благоприятным фактором для развития отдыха и туризма. Реки, озера, пруды создают многообразие оздоровительных возможностей, которые дополняют источники минеральных вод и запасы пресных подземных вод. Большинство водоемов района используется как для организации водного туризма, любительского и спортивной рыбалки, отдыха на пляжах.

На территории Иловлинского района созданы охотничьи хозяйства. На территории района находится уникальный объект природы Государственный природный парк «Донской».



*Детеныш косули*

Благодаря своему уникальному географическому положению район обладает высоким рекреационным потенциалом, а именно благоприятным климатом, большим количеством солнечных дней в году, разнообразными и живописными ландшафтами, разнообразным растительным и животным миром, уникальными природными объектами, такими как природный парк «Донской», развитой речной сетью, наличием бальнеологических ресурсов, значительным объемом культурно-исторического наследия.

В районе на левом берегу реки Дон расположен кардиологический санаторий «Качалинский». Также на левом берегу реки Дон, западнее х.Озерки расположен лагерь отдыха для детей «Лазурный».

Потребность местного населения в кратковременном и смешанном отдыхе удовлетворяется в зонах отдыха рек Иловля и Дон. На территории района имеются достопримечательные места и объекты, которые служат базой для организации туризма. Наиболее популярными являются маршруты ГБУ Природный парк «Донской».

Территория парка расположена в юго-западной части района на площади 60,6 тысяч гектаров и является особо охраняемой природной территорией.

Популярностью пользуются Иловлинский музей народной архитектуры и быта Донских казаков (далее именуется Музей), краеведческий музей Иловлинского муниципального района, кардиологический санаторий «Качалинский», Святой источник сорока Севастийских мучеников в хуторе Камышинка, частное казачье подворье Щайниковых, племенное хозяйство "Казачий конный завод", созданный казаками в марте 2014 года с целью сохранения донской породы лошадей. Второй в мире по количеству племенных конематок донской породы.



В прибрежной полосе реки Дон имеется 9 туристических баз различных форм собственности, выделено 5 мест массового отдыха: Трёхостровская переправа, Вешняковская коса, Белый бакен, Сиротинская переправа, Новогригорьевская переправа.

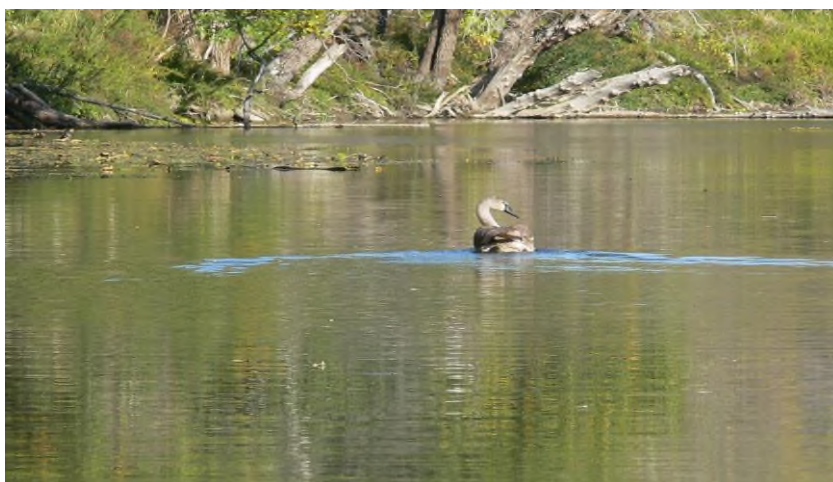
На трассе Москва-Волгоград функционирует сеть придорожного обслуживания: торговые точки, пункты общественного питания, гостиницы, ремонтные мастерские, автозаправочные станции.

В Природном парке «Донской» оборудованы 4 зелёные стоянки («Караицкая», «Трёхостровская», «Часовская яма», «Зимовейская»), действуют 6 паспортизированных туристических маршрутов познавательного и спортивного направлений.



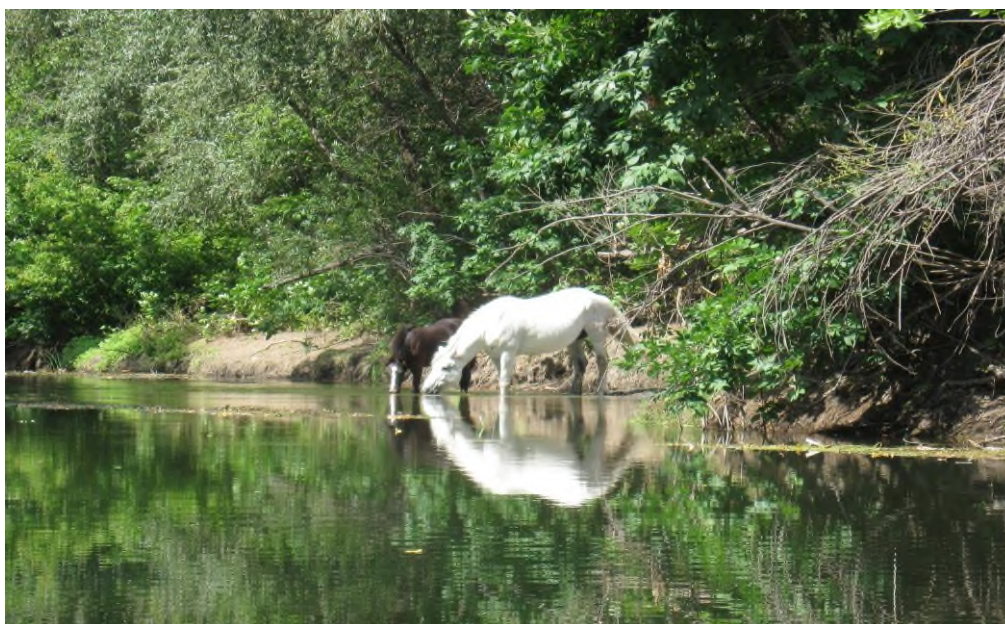
*Огневище-святилище индо-иранских племен (7-9 век до н.э.) на территории Трёхостровского поселения*

Благоприятные природные условия, а также близость к областному центру и наличие живописных мест по берегам рек Дон и Иловля, все это способствует притоку туристов из Волгограда, Москвы, Санкт-Петербурга, жителей Севера, средней полосы России.



*Обитатели реки Иловля*

Все это: и благоприятные природные условия и наличие уникальных объектов культурного наследия и исторических городских поселений, а также рекреационных ресурсов может служить предпосылками для дальнейшего формирования рекреационно-туристического комплекса межрегионального и общероссийского значения.



*Гармония. На р. Иловля*

## **2. Инвестиционная политика муниципального образования**

### **2.1. Нормативные правовые акты в сфере инвестиционной деятельности**

С целью улучшения инвестиционной привлекательности в Иловлинском муниципальном районе принято «Положение об инвестиционной деятельности на территории Иловлинского муниципального района».



Вся информация по инвестиционной деятельности размещены на сайте администрации Иловлинского муниципального района.

## 2.2. Конкурентные преимущества муниципального образования

Район имеет выгодное географическое расположение, обусловленное близостью к областному центру.

Во всех населенных пунктах района имеется стационарная телефонная связь, а также современная устойчивая мобильная связь нескольких операторов.

На левом берегу р. Дон расположен кардиологический санаторий республиканского значения «Качалинский», в том же районе - природный парк «Донской» с уникальным естественным ландшафтом. Выше по течению р. Дон на территории Озерского сельского поселения расположен лагерь отдыха для детей «Лазурный». Кроме того, по левому берегу реки Дон расположено множество туристических баз.

По территории Иловлинского района проходит федеральная автомобильная дорога «Каспий» М-6 Москва-Волгоград. Автодорога регионального значения "Иловля-Чернозубовка–Александровка–Ольховка - Камышин" имеет прямой выход в северо-восточном направлении до г. Саратова. Территорию Иловлинского муниципального района пересекает железнодорожные линии «Москва – Волгоград» и «Иловля – Петров Вал».

Все населенные пункты размещены вокруг р.п. Иловля по долинам рек Дон и Иловля, а также вдоль автодороги «Москва – Волгоград» («Каспий»).

Благодаря своему уникальному географическому положению район обладает высоким рекреационным потенциалом:

Природные условия района благоприятствуют развитию рекреации и её видов: туризма, спорта, но степень использования их различны и зависит от спроса.



*Святой источник на задонской земле*



*Туристические маршруты р. Иловля и р. Дон*

Иловлинский муниципальный район обладает богатыми запасами поверхностных и подземных вод, в том числе пресных подземных вод выявленных в районе с. Лог.

Также в районе имеются запасы минерализованной воды с минерализацией от 1,5 до 3.0 г/дм<sup>3</sup>

### **3.Справочные данные для инвесторов**

#### **3.1.Сведения из экспликации земель**

Согласно действующему Земельному кодексу РФ все земли в районе подразделяются на основные категории, каждая из которых характеризуется определенным правовым режимом использования – законодательно закрепленными правилами использования земель. Отнесение земель к той или иной категории и перевод их из одной категории в другую осуществляется органами исполнительной власти федерального уровня, субъектов Российской Федерации и органов местного самоуправления на основании соответствующих законов.

- Земли сельскохозяйственного назначения - 350016 га. Сельскохозяйственные угодья в землях сельскохозяйственного назначения – это особо ценные земельные угодья, предназначенные для ведения сельскохозяйственного производства и подлежащие особой охране. Перевод этих земель в другие категории земель для несельскохозяйственных нужд допускается в исключительных случаях, установленных Земельным кодексом РФ.

- Земли населенных пунктов - 11872 га. К ним относятся все земли в пределах поселковой черты и черты сельских населенных пунктов, находящихся в ведении поселковых и сельских администраций.

- Земли промышленности, транспорта, связи, радиовещания, телевидения, информатики и космического обеспечения, энергетики, обороны и иного назначения – 2906 га. Данная категория земель представлена в пользование или аренду предприятиям, учреждениям и организациям для осуществления возложенных на них специальных задач.

- Земли особо охраняемых территорий и объектов - 64 га. Данные участки земель, которые имеют особое природоохранное, научное, историко-культурное, эстетическое, рекреационное, оздоровительное и иное ценное значение, которые изъяты постановлениями федеральных органов государственной власти, органов государственной власти субъектов Российской Федерации и решениями органов местного самоуправления полностью или частично из хозяйственного использования и гражданского оборота для которых установлен особый правовой режим.

- Земли лесного фонда — 27760 га это покрытые лесом и не покрытые лесом земли, но предназначенные для нужд лесного хозяйства.

- Земли водного фонда - 2995 га, к ним относятся земли, занятые водоёмами, гидротехническими, водохозяйственными сооружениями, а также выделенные под водоохраные зоны и полосы отвода по берегам водоёмов.

- Земли запаса 19925 га – это земли, не представленные в собственность, владение, пользования, включая аренду.

#### **3.2.Тарифы и цены**

Тарифы за электроэнергию для населения составляют:

- для сельского населения 3,78 рублей за 1 квт.час
- для городского населения 5,39 рублей за 1 квт.час

Отопление жилого фонда, культурно-бытовых и производственных зданий осуществляется от котельных, топливом для которых служит природный газ.

В настоящее время по территории района проходят магистральные газопроводы «фроловского» и «котовского» направления. От магистральных газопроводов построены газопроводы – отводы и АГРС. Уровень газификации природным газом населения района составляет 93 %.

Тарифы за газ для населения составляют 6,57 рублей за 1 куб метр

Администрацией Иловлинского района в последние годы предпринимаются меры по усилению работы по повышению энергетической эффективности. Реализуются мероприятия муниципальной программы «Энергосбережения и повышения энергетической эффективности Иловлинского муниципального района». В программе предусмотрены мероприятия по повышению энергетической эффективности в теплоснабжении и системах коммунальной инфраструктуры. Также предусмотрены мероприятия по повышению энергетической эффективности зданий учреждений Иловлинского муниципального района.

Удельная величина потребления тепловой энергии в многоквартирных домах составила 0,019 Гкал на 1 квадратный метр площади в год.

Тарифы за тепловую энергию составляют:

Иловлинское городское поселение:

- для населения 2239,25 рублей за 1 Г/кал
- для прочих категорий 2481,9 рублей за 1 Г/кал

Логовское сельское поселение:

- для населения 2481,64 рублей за 1 Г/кал
- для прочих категорий 3450,12 рублей за 1 Г/кал

Медведевское сельское поселение

- для населения 2277,36 рублей за 1 Г/кал
- для прочих категорий 2987,86 рублей за 1 Г/кал

#### тарифы на водоснабжение и водоотведение

По условиям водоснабжения Иловлинский район находится в благоприятных условиях. Источниками водоснабжения района являются поверхностные водоемы и подземные воды. В границах района протекает 7 рек общей протяженностью 290 км, а также имеется 22 пруда.

Водоснабжение населения района осуществляется из подземных водоисточников.

В Иловлинском муниципальном районе существуют 50 артезианских скважин, расположенные в 22 населенных пунктах.

Обеспеченность многоквартирного жилого фонда района водопроводом составляет 58 %, горячим водоснабжением – 56 %.

Тарифы по водоснабжению:

Иловлинское городское поселение:

- для населения 32,2 рублей за 1 куб метр
- для прочих категорий 36,02 рублей за 1 куб. метр

Логовское сельское поселение:

- для населения 32,2 рублей за 1 куб метр
- для прочих категорий 52,56 рублей за 1 куб. метр

Качалинское сельское поселение:

- для населения 27,26 рублей за 1 куб. метр
- для прочих категорий 41,95 рублей за куб. метр

Медведевское сельское поселение:

- для населения 27,83 рублей за 1 куб. метр
- для прочих категорий 48,69 рублей за куб. метр

Большеивановское сельское поселение:

- для населения 32,2 рублей за 1 куб. метр
- для прочих категорий 36,02 рублей за куб. метр

Новогригорьевское сельское поселение:

- для населения 40,67 рублей за 1 куб. метр
- для прочих категорий 40,67 рублей за куб. метр

Озерское сельское поселение:

- для населения 32,2 рублей за 1 куб. метр
- для прочих категорий 55,51 рублей за куб. метр

Сиротинское сельское поселение:

- для населения 32,2 рублей за 1 куб. метр
- для прочих категорий 68,13 рублей за куб. метр

Трехостровское сельское поселение:

- для населения 25,54 рублей за 1 куб. метр
- для прочих категорий 34,33 рублей за куб. метр

Ширяевское сельское поселение:

- для населения 32,2 рублей за 1 куб. метр
- для прочих категорий 61,96 рублей за куб. метр

Канализирование бытовых стоков организовано в 4-х населенных пунктах.

В х. Медведев действуют очистные сооружения. Стоки от жилых домов, больницы, детсада проходят механическую очистку в двухъярусных отстойниках и утилизируются на полях фильтрации. Имеется канализация в с. Лог. Очищенные стоки после очистки утилизируются на полях фильтрации.

Наиболее значительная система удаления стоков в р.п. Иловля. Самотечные сети проложены из керамических и чугунных труб диаметром 300 и 400 мм. Напорный коллектор выполнен из чугунных труб диаметром 300 – 400мм. Имеются три канализационные насосные станции. Заглубление подводящих коллекторов -5,5 м. Стоки проходят механическую очистку в двухъярусных отстойниках и утилизируются на полях фильтрации.

Тарифы по водоотведению:

Иловлинское городское поселение:

- для населения 21,61 рублей за 1 куб метр
- для прочих категорий 21,61 рублей за 1 куб. метр

Логовское сельское поселение:

- для населения 33,92 рублей за 1 куб метр
- для прочих категорий 58,18 рублей за 1 куб. метр

Качалинское сельское поселение:

- для населения 27,26 рублей за 1 куб. метр
- для прочих категорий 41,95 рублей за куб. метр

Медведевское сельское поселение:

- для населения 27,96 рублей за 1 куб. метр
- для прочих категорий 63,2 рублей за куб. метр

Жилищный фонд района составляет 773 тыс.м<sup>2</sup> общей площади. Обеспеченность населения жилой площадью, в расчете на 1 жителя составляет 23,5 м<sup>2</sup>. общей площади.

Для района характерно преобладание одноэтажной застройки 93,3 % в целом по району и около 85 % по городской местности.

В соответствии с прогнозным расчетом общий объем жилищного фонда увеличится к 2025году более 4 %.

В результате процессов приватизации жилья населением и преобладания в структуре нового строительства частного жилищного фонда его доля в общем объеме значительно возросла.

В целях увеличения жилищного строительства предусматривается активное привлечение средств населения и предприятий, кредитных ресурсов, а также средств областного и федерального бюджетов. Предусматривается ежегодный ввод жилья до 8 тысяч квадратных метров

В соответствии с постановлением администрации Иловлинского муниципального района № 342 от 14.05.2020 года. «Об установлении норматива стоимости одного квадратного метра общей площади жилого помещения для расчета размера социальной выплаты, предоставляемой молодым семьям-участникам мероприятия обеспечение жильем молодых семей ведомственной целевой программы «Оказание государственной поддержки гражданам в обеспечении жильем и оплате жилищно-коммунальных услуг» государственной программы Российской Федерации «Обеспечение доступным и комфортным жильем и коммунальными услугами граждан Российской Федерации» по Иловлинскому муниципальному району Волгоградской области» стоимость одного квадратного метра жилья составляет 25 тыс. рублей.

#### ***4. Контактная информация***

Глава Иловлинского муниципального района :

*Гель Иван Степанович*

Адрес: Волгоградская область, р.п. Иловля, ул. Буденного, 47

Телефоны:

8-844-2-30-61-41; 8-844-67-5-17-00; 8-844-67-5-14-00

Факс:

8-844-67-5-20-88

e-mail:

ra [ilov@volganet.ru](mailto:ilov@volganet.ru)

Первый заместитель Главы администрации :

*Попов Олег Юрьевич*

Телефоны:

8-844-2-30-61-43; 8-844-67-5-15-00

[o\\_porov@ilovadmin.ru](mailto:o_porov@ilovadmin.ru)

Заместитель Главы администрации :

*Бурдыко Николай Владимирович*

Телефоны:

8-844-2-30-61-45; 8-844-67-5-16-91

[burdyko@ilovadmin.ru](mailto:burdyko@ilovadmin.ru)

#### ***5. Инвестиционные проекты***

На территории нескольких поселений района реализуются инвестиционные проекты:

1. Строительство убойного цеха( инициатор проекта АО «Бердиевский элеватор Агро», ответственное должностное лицо - начальник отдела по сельскому хозяйству и продовольствию - Ерохин Александр Николаевич)

2. Установка дополнительного инкубационного шкафа на 115200 шт. яиц (инициатор проекта АО «Птицефабрика Краснодонская», ответственное должностное лицо - начальник отдела по сельскому хозяйству и продовольствию - Ерохин Александр Николаевич)

3. Техническое перевооружение мелиоративной системы орошаемого участка "Писаревский" (инициатор проекта ОАО "Новокондрашовское" ответственное должностное лицо - начальник отдела по сельскому хозяйству и продовольствию - Ерохин Александр Николаевич)
4. «Организация производства овощей в сезонных неотопливаемых парниках в х. Авилов Иловлинского муниципального района и создание современного парникового хозяйства с ежегодным объемом производства не менее 20 тыс.тн овощей».( ООО «Агроконтинентал»). Общая стоимость проекта 250 млн.рублей.

#### **6. Инвестиционные площадки**

На территории Иловлинского муниципального района имеются муниципальные земельные участки для заключения концессионных соглашений в целях привлечения инвестиций:

##### Иловлинское городское поселение

- площадью 100 га в районе х. Песчанка, кадастровый номер 34:08:120101:80. Расстояние до железной дороги около 1,4 км, до газопровода высокого давления - 600 метров, до высоковольтной линии – 600 метров, до ближайшей подъездной дороги 600 метров для размещения логистического центра.

- площадью 32 га в районе х. Колоцкий расстояние до железной дороги около 200 метров, до газопровода высокого давления - 400 метров, до высоковольтной линии – 50 метров, до ближайшей подъездной дороги 200 метров для размещения керамического завода.

Расстояние всех участков до места размещения рабочей силы в р.п. Иловля от 2 до 5 км;

##### Логовское сельское поселение

- площадью 17 га в с. Лог между территорией Логовского ЛПУМГ и территорией РЭС-3, северная часть участка пересекается кабелем связи. Расстояние до ближайшей подъездной дороги – 40 м, а до автодороги «Москва-Волгоград» - 3,1 км. железнодорожные пути находятся на расстоянии 2 км. Расстояние до газопровода высокого давления 325 м, а до высоковольтной линии – 20 м. Для размещения завода по производству флюатстекла.

##### Качалинское сельское поселение

- площадью 43 га расположенный в северо-восточной части станции Качалино, расстояние до железной дороги менее 0,5 км, расстояние до газопровода высокого давления 1000 м, а до высоковольтной линии – 50 м для строительства завода по переработке твердых бытовых отходов.

##### Кондрашовское сельское поселение

- участки площадью 100 га селами Кондраши и Чернозубка. Рельеф местности пересеченный. Участок свободен от инженерных коммуникаций. Расстояние до ближайшей подъездной дороги – 30 м. Расстояние до железнодорожных путей 1 км. Расстояние до газопровода высокого давления - 30 м., ближайшая АГРС загружена не более, чем на 50% мощности. Расстояние до высоковольтной линии – 10 м. Для размещения заводов по производству цемента.

Срок аренды участков - до 49 лет с правом досрочного преимущественного выкупа. Все необходимые юридические процедуры по отчуждению и оформлению земельных участков осуществляются администрацией Иловлинского района самостоятельно и за свой счет.

**ПАСПОРТ ИНВЕСТИЦИОННОЙ ПЛОЩАДКИ**  
**Для размещения керамического завода**

<b>Краткое описание</b>	
1.1 Наименование площадки	Инвестиционная площадка для размещения керамического завода
1.2 Назначение площадки	Для размещения керамического завода
1.3 Адресные ориентиры площадки	Иловлинский район, Иловлинское г.п., р.п.Иловля Т.1 №49.283917 Е 44.001472 Т.2 №49.280997 Е 44.002601 Т.3 № 49.280997 Е 44.004605 Т.4 № 49.281025 Е 44.001686
1.4 Кадастровый номер	
1.5 Общая площадь, кв.м	320000
1.6 Расстояние до Волгограда (км)	85
1.7 Расстояние до районного центра (км)	4
<b>Информация о собственнике</b>	
2.1 Наименование и организационно-правовая форма предприятия (организации)	Администрация Иловлинского муниципального района
2.2 Контактного лица (Ф.И.О., должность)	Бурдыко Николай Владимирович. Зам. Главы администрации Иловлинского муниципального района
2.3 Телефон (с кодом города), факс, e-mail)	8(8442) 5-16-91
2.4 Форма собственности	
2.5 Условия предоставления участка, возможность продажи	В аренду с последующим выкупом после введения в эксплуатацию объекта
<b>Земельный участок</b>	
3.1 Категория земель	Земли сельхозназначения
3.2 Вид разрешенного использования	Для размещения керамического завода
3.3 Фактическое использование земельного участка, обременения	
3.4 Ограничения использования земельного участка	Не установлены
3.5 Произведено ли межевание участка (да/нет)	нет
<b>Транспортная доступность</b>	
1.1 Близость а автомагистрали, наименование, расстояние (км)	0,2 км автодорога Иловля - Колоцкий
1.2 Наличие внутренних автодорог с твердым покрытием	100 м
1.3 Наличие присоединения к ж/д путям (да/нет)	нет
1.4 Наличие ж/д путей на территории Инвестиционной площадки	0,2 км. до ж/д ст. Колоцкий
1.5 Возможность отгрузки водным транспортом	нет
<b>Инженерная инфраструктура</b>	
1. Объекты питьевого водоснабжения	
1.1 Снабжающая организация	Отсутствует
1.2 Тип	
1.3. Мощность (куб. м/час)	
1.4 Расстояние до магистрали (точки тех. Присоединения), м	

2. Объекты технического водоснабжения	
2.1 Снабжающая организация	Артезианская скважина
2.2 Тип	Техническая вода
2.3 Мощность (куб. м/час)	
2.4 Расстояние до магистрали (точки тех. Присоединения), м	
3. Канализация	
3.1 Снабжающая организация	Отсутствует
3.2 Тип	
3.3. Мощность (куб. м/час)	
3.4 Расстояние до магистрали (точки тех. Присоединения), м	
4. Объекты электроснабжения	
4.1 Снабжающая организация	Михайловские сети филиал ОАО «Волгоградоблэнерго»
4.2 Тип	Электролинии
4.3. Мощность (куб. м/час)	
4.4 Расстояние до магистрали (точки тех. Присоединения), м	50
5. Объекты газоснабжения	
5.1 Снабжающая организация	ОАО «Фроловомежрайгаз»
5.2 Тип	Магистральные сети
5.3. Мощность (куб. м/час)	
5.4 Расстояние до магистрали (точки тех. Присоединения), м	400
6. Объекты теплоснабжения	
6.1 Снабжающая организация	Отсутствует
6.2 Тип	
6.3. Мощность (куб. м/час)	
6.4 Расстояние до магистрали (точки тех. Присоединения), м	
Здания и объекты в границах площадки	
1. Наименование (описание)	Строения отсутствуют
2. Площадь, м	
3. Этажность	
4. Высота пролетов, м	
Состояние, год постройки	

Руководитель  
структурного подразделения \_\_\_\_\_

Н.В.Бурдыко

Исполнитель :  
М.В. Сигачева , телефон 30-61-54

### ПАСПОРТ ИНВЕСТИЦИОННОЙ ПЛОЩАДКИ Для строительства логистического центра

Краткое описание	
1.1 Наименование площадки	Инвестиционная площадка для строительства логистического центра



1.2 Назначение площадки	Для размещения производственных сил
1.3 Адресные ориентиры площадки	Иловлинский район, Иловлинское г.п.
1.4 Кадастровый номер	34:08:120101:80
1.5 Общая площадь, кв.м	1000000
1.6 Расстояние до Волгограда (км)	90
1.7 Расстояние до районного центра (км)	7
<b>Информация о собственнике</b>	
2.1 Наименование и организационно-правовая форма предприятия (организации)	Администрация Иловлинского муниципального района
2.2 Контактное лицо (Ф.И.О., должность)	Бурдыко Николай Владимирович, Зам. Главы администрации Иловлинского муниципального района
2.3 Телефон (с кодом города), факс, e-mail	8(8442) 5-16-91
2.4 Форма собственности	
2.5 Условия предоставления участка, возможность продажи	В аренду с последующим выкупом после введения в эксплуатацию объекта
<b>Земельный участок</b>	
3.1 Категория земель	Земли сельхозназначения
3.2 Вид разрешенного использования	Для размещения сооружений по хранению и первичной переработке сельскохозяйственной продукции
3.2 Фактическое использование земельного участка, обременения	Не используется
3.3 Ограничения использования земельного участка	Не установлены
3.4 Произведено ли межевание участка (да/нет)	да
<b>Транспортная доступность</b>	
1.1 Расстояние до ближайшего города (км)	90
1.2 Ближайшее шоссе, название и расстояние (км)	0,6 км. до автодороги Иловля-Ольховка, 1км. до автодороги Волгоград - Москва
1.3 Наличие присоединения к ж/д путям (да/нет)	нет
1.4 Наличие ж/д путей на территории Инвестиционной площадки	1,4 км. до ж/д ст.Иловля-1
1.5 Возможность отгрузки водным транспортом	нет
<b>Инженерная инфраструктура</b>	
<b>7. Объекты питьевого водоснабжения</b>	
1.2 Снабжающая организация	Отсутствует
1.2 Тип	
1.3. Мощность (куб. м/час)	
1.4 Расстояние до магистрали (точки тех. Присоединения), м	
<b>8. Объекты технического водоснабжения</b>	
2.2 Снабжающая организация	Артезианская скважина
2.2 Тип	техническая вода
2.3 Мощность (куб. м/час)	2500 м3/сут
2.4 Расстояние до магистрали (точки тех. Присоединения), м	
<b>9. Канализация</b>	
3.2 Снабжающая организация	Отсутствует
3.2 Тип	
3.3. Мощность (куб. м/час)	
3.4 Расстояние до магистрали (точки тех. Присоединения), м	

10. Объекты электроснабжения	
4.1 Снабжающая организация	Михайловские сети филиал ОАО «Волгоградоблэнерго»
4.2 Тип	Электролинии
4.3. Мощность (куб. м/час)	
4.4 Расстояние до магистрали (точки тех. Присоединения), м	600
11. Объекты газоснабжения	
5.1 Снабжающая организация	ОАО «Фроловомежрайгаз»
5.2 Тип	Магистральные сети
5.3. Мощность (куб. м/час)	2500кгс/см <sup>2</sup>
5.4 Расстояние до магистрали (точки тех. Присоединения), м	600
12. Объекты теплоснабжения	
6.1 Снабжающая организация	Отсутствует
6.2 Тип	
6.3. Мощность (куб. м/час)	
6.4 Расстояние до магистрали (точки тех. Присоединения), м	
Здания и объекты в границах площадки	
1. Наименование (описание)	Строения отсутствуют
2. Площадь, м	
3. Этажность	
4. Высота пролетов, м	
Состояние, год постройки	

Руководитель  
структурного подразделения \_\_\_\_\_

Н.В. Бурдыко

Исполнитель :  
М.В. Сигачева , телефон 30-61-54

### **ПАСПОРТ ИНВЕСТИЦИОННОЙ ПЛОЩАДКИ для размещения завода по производству флюатстекла**

Краткое описание	
1.1 Наименование площадки	Инвестиционная площадка для размещения завода по производству флюатстекла
1.2 Назначение площадки	Для размещения производственных сил

1.3 Адресные ориентиры площадки	Иловлинский района, Логовское с.п.,с.Лог, Т.1 № 49.466657 Е 43.839274 Т.2 № 49.468922 Е 43.844081 Т.3 № 49.467929 Е 43.844896 Т.4 № 49.464391 Е 43.844338 Т.5 № 49.462755 Е 43.846055 Т.6 № 49.462181 Е 43.844355 Т.7 № 49.464083Е 43.842966
1.4 Кадастровый номер	
1.5 Общая площадь, кв.м	170000
1.6 Расстояние до Волгограда (км)	105
1.7 Расстояние до районного центра (км)	26
<b>Информация о собственнике</b>	
2.1 Наименование и организационно-правовая форма предприятия (организации)	Администрация Иловлинского муниципального района
2.2 Контактного лица (Ф.И.О., должность)	Бурдыко Николай Владимирович. Зам. Главы администрации Иловлинского муниципального района
2.3 Телефон (с кодом города), факс, e-mail)	8(8442) 5-16-91
2.4 Форма собственности	
2.5 Условия предоставления участка, возможность продажи	В аренду с последующим выкупом после введения в эксплуатацию объекта
<b>Земельный участок</b>	
3.1 Категория земель	Земли поселения
3.2 Вид разрешенного использования	Для размещения производственных сил
3.3 Фактическое использование земельного участка, обременения	Не используется
3.4 Ограничения использования земельного участка	Не установлены
3.5 Произведено ли межевание участка (да/нет)	нет
<b>Транспортная доступность</b>	
1.1 Близость к автомагистрали, наименование, расстояние (км)	3,1 км. до автодороги Р 22 Москва – Волгоград -Каспий
1.2 Наличие внутренних автодорог с твердым покрытием	40 м
1.3 Наличие присоединения к ж/д путям (да/нет)	нет
1.4 Наличие ж/д путей на территории Инвестиционной площадки	2 км до ж/д ст.Лог
1.5 Возможность отгрузки водным транспортом	нет
<b>Инженерная инфраструктура</b>	
<b>13. Объекты питьевого водоснабжения</b>	
1.3 Снабжающая организация	Отсутствует
1.2 Тип	
1.3. Мощность (куб. м/час)	
1.4 Расстояние до магистрали (точки тех. Присоединения), м	
<b>14. Объекты технического водоснабжения</b>	
2.3 Снабжающая организация	Отсутствует
2.2 Тип	
2.3 Мощность (куб. м/час)	
2.4 Расстояние до магистрали (точки тех. Присоединения), м	
<b>15. Канализация</b>	

3.3 Снабжающая организация	Отсутствует
3.2 Тип	
3.3. Мощность (куб. м/час)	
3.4 Расстояние до магистрали (точки тех. Присоединения), м	
<b>16. Объекты электроснабжения</b>	
4.1 Снабжающая организация	Михайловские сети филиал ОАО «Волгоградоблэнерго»
4.2 Тип	Электролинии
4.3. Мощность (куб. м/час)	
4.4 Расстояние до магистрали (точки тех. Присоединения), м	20
<b>17. Объекты газоснабжения</b>	
5.1 Снабжающая организация	ОАО «Фроловомежрайгаз»
5.2 Тип	Магистральные сети
5.3. Мощность (куб. м/час)	
5.4 Расстояние до магистрали (точки тех. Присоединения), м	325
<b>18. Объекты теплоснабжения</b>	
6.1 Снабжающая организация	Отсутствует
6.2 Тип	
6.3. Мощность (куб. м/час)	
6.4 Расстояние до магистрали (точки тех. Присоединения), м	
<b>Здания и объекты в границах площадки</b>	
1. Наименование (описание)	Строения отсутствуют
2. Площадь, м	
3. Этажность	
4. Высота пролетов, м	
Состояние, год постройки	

Руководитель  
структурного подразделения \_\_\_\_\_

Н.В. Бурдыко

Исполнитель :  
М.В. Сигачева, телефон 30-61-54

### **ПАСПОРТ ИНВЕСТИЦИОННОЙ ПЛОЩАДКИ для размещения завода по переработке ТБО**

<b>Краткое описание</b>	
1.1 Наименование площадки	Инвестиционная площадка для размещения завода по переработке ТБО
1.2 Назначение площадки	Переработка твердых бытовых отходов
1.3 Адресные ориентиры площадки	Иловлинский муниципальный район,

	Качалинское с.п. Т.1 № 49.131767 Е 44.067657 Т.2 № 49.130271 Е 44.469460 Т.3 № 49.130443 Е 44.067443 Т.4 № 49.131795 Е 44.067615
1.4 Кадастровый номер	
1.5 Общая площадь, кв.м	430000
1.6 Расстояние до Волгограда (км)	50
1.7 Расстояние до районного центра (км)	32
<b>Информация о собственнике</b>	
2.1 Наименование и организационно-правовая форма предприятия (организации)	Администрация Иловлинского муниципального района
2.2 Контактного лица (Ф.И.О., должность)	Бурдыко Николай Владимирович. Зам. Главы администрации Иловлинского муниципального района
2.3 Телефон (с кодом города), факс, e-mail)	8(8442) 5-16-91
2.4 Форма собственности	
2.5 Условия предоставления участка, возможность продажи	В аренду с последующим выкупом после введения в эксплуатацию объекта
<b>Земельный участок</b>	
3.1 Категория земель	Земли сельхозназначения
3.2 Вид разрешенного использования	Переработка твердых бытовых отходов
3.3 Фактическое использование земельного участка, обременения	
3.4 Ограничения использования земельного участка	Не установлены
3.5 Произведено ли межевание участка (да/нет)	нет
<b>Транспортная доступность</b>	
1.1 Близость а автомагистрали, наименование, расстояние (км)	0,003 км до автодороги Волгоград-Москва
1.2 Наличие внутренних автодорог с твердым покрытием	100 м
1.3 Наличие присоединения к ж/д путям (да/нет)	0,5 км до ж/д ст. Качалино
1.4 Наличие ж/д путей на территории Инвестиционной площадки	0,1
1.5 Возможность отгрузки водным транспортом	нет
<b>Инженерная инфраструктура</b>	
<b>19. Объекты питьевого водоснабжения</b>	
1.4 Снабжающая организация	Отсутствует
1.2 Тип	
1.3. Мощность (куб. м/час)	
1.4 Расстояние до магистрали (точки тех. Присоединения), м	
<b>20. Объекты технического водоснабжения</b>	
2.4 Снабжающая организация	
2.2 Тип	Артезианская скважина
2.3 Мощность (куб. м/час)	
2.4 Расстояние до магистрали (точки тех. Присоединения), м	
<b>21. Канализация</b>	
3.4 Снабжающая организация	Отсутствует
3.2 Тип	
3.3. Мощность (куб. м/час)	

3.4 Расстояние до магистрали (точки тех. Присоединения), м	
<b>22. Объекты электроснабжения</b>	
4.1 Снабжающая организация	Михайловские электросети филиал ОАО «Волгоградоблэнерго»
4.2 Тип	Электролинии
4.3. Мощность (куб. м/час)	
4.4 Расстояние до магистрали (точки тех. Присоединения), м	50
<b>23. Объекты газоснабжения</b>	
5.1 Снабжающая организация	ОАО «Фроловомежрайгаз»
5.2 Тип	Магистральные сети
5.3. Мощность (куб. м/час)	
5.4 Расстояние до магистрали (точки тех. Присоединения), м	1000
<b>24. Объекты теплоснабжения</b>	
6.1 Снабжающая организация	Отсутствует
6.2 Тип	
6.3. Мощность (куб. м/час)	
6.4 Расстояние до магистрали (точки тех. Присоединения), м	
<b>Здания и объекты в границах площадки</b>	
1. Наименование (описание)	Строения отсутствуют
2. Площадь, м	
3. Этажность	
4. Высота пролетов, м	
Состояние, год постройки	

Руководитель  
структурного подразделения \_\_\_\_\_

Н.В. Бурдыко

Исполнитель :  
М.В. Сигачева , телефон 30-61-54

### **ПАСПОРТ ИНВЕСТИЦИОННОЙ ПЛОЩАДКИ для размещения завода по производству цемента**

<b>Краткое описание</b>	
1.1 Наименование площадки	Инвестиционная площадка для размещения завода по производству цемента
1.2 Назначение площадки	Строительство завода по производству

	цемента
1.3 Адресные ориентиры площадки	Иловлинский район, Кондращовское с.п., жд. ст. Бердия
1.4 Кадастровый номер	34:08:110101:124
1.5 Общая площадь, кв.м	1000000
1.6 Расстояние до Волгограда (км)	100
1.7 Расстояние до районного центра (км)	25
<b>Информация о собственнике</b>	
2.1 Наименование и организационно-правовая форма предприятия (организации)	Администрация Иловлинского муниципального района
2.2 Контактного лица (Ф.И.О., должность)	Бурдыко Николай Владимирович. Зам. Главы администрации Иловлинского муниципального района
2.3 Телефон (с кодом города), факс, e-mail	8(8442)5-16-91
2.5 Форма собственности	
2.6 Условия предоставления участка, возможность продажи	В аренду с последующим выкупом после введения в эксплуатацию объекта
<b>Земельный участок</b>	
3.1 Категория земель	Земли сельхозназначения
3.2 Вид разрешенного использования	Строительство завода по производству цемента
3.3 Фактическое использование земельного участка, обременения	Сельскохозяйственное назначение
3.4 Ограничения использования земельного участка	Не установлены
3.5 Произведено ли межевание участка (да/нет)	да
<b>Транспортная доступность</b>	
1.1 Наличие внутренних автодорог с твердым покрытием	30 м
1.2 Близость а автомагистрали, наименование, расстояние (км)	0,03 км.до автодороги Иловля-Ольховка
1.3 Наличие присоединения к ж/д путям (да/нет)	нет
1.4 Наличие ж/д путей на территории Инвестиционной площадки	1км. до ж/д ст.Бердия
1.5 Возможность отгрузки водным транспортом	нет
<b>Инженерная инфраструктура</b>	
<b>25. Объекты питьевого водоснабжения</b>	
1.5 Снабжающая организация	Отсутствует
1.2 Тип	
1.3. Мощность (куб. м/час)	
1.4 Расстояние до магистрали (точки тех. Присоединения), м	
<b>26. Объекты технического водоснабжения</b>	
2.5 Снабжающая организация	Артезианская скважина
2.2 Тип	Техническая вода
2.3 Мощность (куб. м/час)	
2.4 Расстояние до магистрали (точки тех. Присоединения), м	
<b>27. Канализация</b>	
3.5 Снабжающая организация	Отсутствует
3.2 Тип	
3.3. Мощность (куб. м/час)	
3.4 Расстояние до магистрали (точки тех.	

Присоединения), м	
<b>28. Объекты электроснабжения</b>	
4.1 Снабжающая организация	Михайловские сети филиал ОАО «Волгоградоблэнерго»
4.2 Тип	Электролинии
4.3. Мощность (куб. м/час)	
4.4 Расстояние до магистрали (точки тех. Присоединения), м	10
<b>29. Объекты газоснабжения</b>	
5.1 Снабжающая организация	ОАО «Фроловомежрайгаз»
5.2 Тип	Магистральные сети
5.3. Мощность (куб. м/час)	
5.4 Расстояние до магистрали (точки тех. Присоединения), м	30
<b>30. Объекты теплоснабжения</b>	
6.1 Снабжающая организация	Отсутствует
6.2 Тип	
6.3. Мощность (куб. м/час)	
6.4 Расстояние до магистрали (точки тех. Присоединения), м	
<b>Здания и объекты в границах площадки</b>	
1. Наименование (описание)	Строения отсутствуют
2. Площадь, м	
3. Этажность	
4. Высота пролетов, м	
Состояние, год постройки	

Руководитель  
структурного подразделения \_\_\_\_\_

Н.В. Бурдыко

Исполнитель :  
М.В. Сигачева , телефон 30-61-54